

Conhecimentos Gerais, Biologia, Química, Física, Matemática, Português, Redação

ANTES DE INICIAR A PROVA, LEIA AS INSTRUÇÕES ABAIXO:

Vivemos desde 2020 um momento excepcional jamais esperado, a pandemia da COVID-19 nos ensinou a mudar nossas concepções e seguir o que a sociedade tem chamado de “novo normal”

Dessa forma, a Faculdade Multivix, para evitar aglomerações em suas unidades, optou para o Processo Seletivo 2022 a realização de prova online. É um novo formato para todos.

Queremos estar distantes de você somente fisicamente nesse momento, mas desejamos lhe conhecer em breve. Para isso seguem as instruções principais para esta prova.

Esta prova contém textos para a elaboração da Redação e 20 (vinte) questões objetivas, com 05 (cinco) alternativas cada uma, indicadas com as letras **A, B, C, D** e **E**. Verifique se contém todas as questões disponíveis. Em caso negativo, entre em contato com nosso suporte para verificar e proceder com o acerto do Caderno de Provas.

1. Verifique se haverá um total de 21 (vinte e uma) questões, assim distribuídas:

Conhecimentos Gerais	01 a 04
Biologia, Química e Física	05 a 08
Matemática	09 a 10
Português	11 a 20
Redação	01 (02 temas)

2. A prova do Processo Seletivo 2022/1 será on-line e terá o candidato tempo máximo de 3 (três) horas para a realização da mesma a partir do momento em que iniciar. Após esse período a prova irá ser encerrada automaticamente, não sendo mais permitido continuar respondendo-a ou iniciar nova prova. A marcação correta das questões é de sua inteira responsabilidade.
3. O horário de realização do Processo Seletivo é de 08h às 21h (horário de Brasília).
4. Há dois temas propostos para a sua redação. O candidato deverá desenvolver apenas um dos temas propostos, escrevendo no início da folha resposta qual tema foi escolhido. Não faça cópia. Utilize pelo menos uma das ideias contidas na coletânea do tema de sua escolha. Você deve elaborar um texto dissertativo de um dos temas propostos.
5. Existe **APENAS UMA** resposta correta para as questões objetivas.
6. O não cumprimento das regras acima estabelecidas podem acarretar na desclassificação do (a) candidato (a) do Processo Seletivo.
7. Para iniciar a prova online, o candidato deverá clicar no ícone que se encontra ao final da tela, conforme figura abaixo:

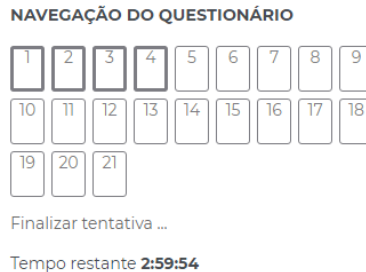
Avaliação Objetiva e Redação



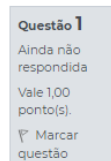
 Clique aqui e faça sua prova do Processo Seletivo!

Conhecimentos Gerais, Biologia, Química, Física, Matemática, Português, Redação

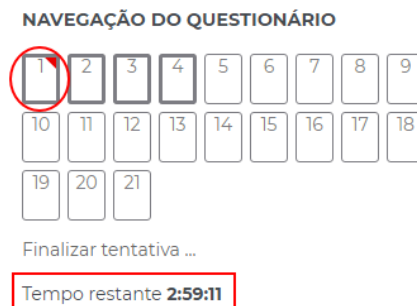
8. Ao iniciar a prova, verifique no canto direito da tela se haverá um total de 21 (vinte e uma) questões, conforme figura abaixo:



9. Caso falte alguma questão, solicite imediatamente ao nosso Suporte (vestibular2022@multivix.edu.br) que verifique o seu Caderno de Provas Online. Não serão aceitas reclamações posteriores ao início da prova.
10. No lado esquerdo da tela, aparecerá em cada questão, conforme imagem abaixo, o número, valor, se a questão foi respondida ou não, e a possibilidade de marcar a questão caso tenha dúvida.



Ao clicar na opção “Marcar questão” a mesma aparecerá da seguinte forma no item navegação do questionário.



Além disso, o candidato poderá acompanhar o tempo que falta para finalizar a prova, conforme demarcado na figura acima

11. Após responder todas as questões, clique no botão “Finalizar Tentativa”.

Finalizar tentativa ...

Conhecimentos Gerais, Biologia, Química, Física, Matemática, Português, Redação

12. Em seguida, aparecerá o resumo de tentativas. Caso queira retornar em alguma questão que não foi respondida, por exemplo, deverá clicar no botão **“Retornar à tentativa”**.

Retornar à tentativa

13. Após feita a revisão da prova online, o candidato deverá clicar no botão **“Enviar tudo e terminar”**.

Enviar tudo e terminar

14. A prova do vestibular e o gabarito estarão à disposição dos candidatos no site www.multivix.edu.br a partir das 12h do dia 04/10/2021
15. A lista dos classificados no Processo Seletivo 2022/1, dentro dos limites de vagas autorizadas, será divulgada no site www.multivix.edu.br e afixada em quadros de aviso nas dependências da Faculdade a partir das 13h do dia 07/10/2021
16. Demais instruções sobre o referido Processo Seletivo estão contidas no Edital e Manual do Candidato.

**BOA PROVA!
EQUIPE MULTIVIX**

CONHECIMENTOS GERAIS

QUESTÃO 01

MALDITA GUERRA

Entre 1740 e 1974, o planeta teve 13 bilhões de habitantes e assistiu a 366 guerras de grande dimensão, ao custo de 85 milhões de mortos. O resultado dessas guerras parece ter sido um prêmio à agressão, pois em dois terços delas o agressor saiu-se vencedor e, quanto à duração, 67% terminaram em prazo inferior a quatro anos. A Guerra do Paraguai faz parte, portanto, da minoria, pois o agressor, o lado paraguaio, foi derrotado, e a luta se estendeu por cinco anos. Foi o conflito externo de maior repercussão para os países envolvidos, quer quanto à mobilização e perda de homens, quer quanto aos aspectos políticos e financeiros. [...]

Fonte: DORANOTO, Francisco Fernando Monteoliva. **Maldita guerra**: nova história da Guerra do Paraguai. São Paulo: Companhia das Letras, 2002.

Marque a alternativa que apresenta as consequências da Guerra do Paraguai para os países envolvidos no conflito.

- A. A Guerra do Paraguai não alterou significativamente as relações políticas e econômicas na América do Sul.
- B. Houve perda de vastos territórios do Império Brasileiro para seus oponentes no conflito.
- C. O fim da guerra possibilitou o estabelecimento do Estado paraguaio, com crescimento populacional e fortalecimento econômico.
- D. A guerra possibilitou o fortalecimento do exército brasileiro e acentuou questionamentos sobre o sistema escravista e o regime monárquico no Brasil.
- E. A guerra contribuiu para o aumento e fortalecimento do exército argentino, embora o país tenha sofrido com uma perda territorial significativa para o Paraguai.

QUESTÃO 02

Considerando ainda o texto da questão anterior que segue abaixo:

MALDITA GUERRA

Entre 1740 e 1974, o planeta teve 13 bilhões de habitantes e assistiu a 366 guerras de grande dimensão, ao custo de 85 milhões de mortos. O resultado dessas guerras parece ter sido um prêmio à agressão, pois em dois terços delas o agressor saiu-se vencedor e, quanto à duração, 67% terminaram em prazo inferior a quatro anos. A Guerra do Paraguai faz parte, portanto, da minoria, pois o agressor, o lado paraguaio, foi derrotado, e a luta se estendeu por cinco anos. Foi o conflito externo de maior repercussão para os países envolvidos, quer quanto à mobilização e perda de homens, quer quanto aos aspectos políticos e financeiros. [...]

Fonte: DORANOTO, Francisco Fernando Monteoliva. **Maldita guerra**: nova história da Guerra do Paraguai. São Paulo: Companhia das Letras, 2002.

A Guerra do Paraguai ocorreu em um território geográfico marcado por disputas econômicas e políticas entre os recém emancipados países sul americanos em torno de uma fronteira estratégica. Qual o nome da bacia hidrográfica onde ocorreu a Guerra do Paraguai?

- A. Bacia do Prata.
- B. Bacia Amazônica.
- C. Bacia do Rio São Francisco.
- D. Bacia Tocantins-Araguaia.
- E. Bacia do Pantanal.

QUESTÃO 03

Qual é a questão central, relacionada às problemáticas socioeconômicas dos centros urbanos brasileiros, desenvolvida na letra da música do rapper MC Criolo?

4 DA MANHÃ (MC Criolo)

Às 4 da manhã ele acordou
Tomou café sem pão
E foi a rua
Por o bloco pra desfilar
Atravessou o morro
E do outro lado da nação
Ficou com medo ao ver
Que seu bloco talvez não pudesse agradar
As contas a pagar
Fila pra pegar
Senha pra rasgar
Fantasia...
Que às 4 da manhã ele bordou sem pão
Junto a estandarte
Pois a alma pra lavar
Atravessou o morro
E do outro lado da nação
Levou um susto ao ver
Um povo que não tem
Com o que se preocupar
As contas a pagar
Fila pra pegar
Senha pra rasgar
Fantasia...

- A. O texto é uma metáfora sobre a crise sanitária que o país vive, decorrente da pandemia gerada pelo coronavírus. Demonstra a dificuldade da população em conseguir acesso ao serviço público de saúde.

- B. A letra versa sobre o tempo e espaço geográfico nos centros urbanos. Aborda conceitos como fuso horário, considerando que no mesmo horário, em locais diferentes, há fatos cotidianos ocorrendo de forma distintas. Aborda ainda a distância temporal para ir de um local a outro em uma grande cidade ou de uma nação à outra.
- C. O texto versa sobre o processo formação dos Estados-Nacionais, seu território, povo e cultura. Destaca a questão da migração e as diferenças culturais de diferentes etnias que vivem em um território.
- D. É uma metáfora da vida do morador das periferias dos centros urbanos. Apresenta as diferenças sociais e econômicas entre as partes centrais e as periféricas de uma grande cidade pela perspectiva do trabalhador que transita entre esses dois territórios.
- E. O texto aborda a questão cultural ao fazer referência ao carnaval. Demonstra como é importante para o povo brasileiro participar da maior festa popular do Brasil que ocorre em todos lugares das cidades anualmente, momento no qual as diferenças sociais e econômicas são esquecidas e dão lugar a festejos, desfiles e fantasias.

QUESTÃO 04

ENTENDA O QUE OCORRE NO AFGANISTÃO E A VOLTA DO TALIBÃ

A milícia dos talibãs, grupo armado fundamentalista afegão, conseguiu em cerca de três meses pôr em xeque o exército afegão, treinado e apoiado nas últimas duas décadas por contingentes internacionais, em uma ofensiva rápida que avança desde o perímetro das províncias em direção a capitais menores e, agora, a grandes cidades como Kunduz, Herat e Kandahar. Quase 20 anos depois da rendição do Talibã à campanha militar lançada pelos Estados Unidos e a Aliança do Norte (afegã) no país considerado santuário da rede terrorista Al Qaeda, o grupo armado insurgente ameaça retomar o controle total do Afeganistão.

Fonte: ENTENDA o que ocorre no Afeganistão e a volta do talibã. **El País**. 17 ago. 2021. Disponível em: <<https://brasil.elpais.com/internacional/2021-08-16/entenda-o-que-ocorre-no-afeganistao-e-a-volta-do-taliba.html>>. Acesso em: 18 set. 2021

Marque a alternativa que NÃO discute a relação histórica e política no Afeganistão entre o final do século XX e início do XXI.

- A. A derrota da União Soviética (URSS) em 1989, os atentados de 11 de setembro e a retirada das tropas dos EUA em 2021 são alguns dos pontos-chave que explicam a atual escalada da violência no Afeganistão, país da Ásia Central.
- B. O grupo armado Talibã ou estudantes, na tradução da língua pashtun, surgiu na década de 1990.
- C. Entre 1996 e 2001 o Talibã dominava o território afegão. O grupo impôs leis islâmicas estritas ao povo afegão: as mulheres deviam se cobrir da cabeça aos pés, não podiam frequentar escolas ou trabalhar fora de casa e foram proibidas de viajar sozinhas. TV, música e feriados não islâmicos também foram proibidos.

- D. Os ataques às Torres Gêmeas, nos Estados Unidos, em 11 de setembro de 2001, atribuído à rede terrorista Al Qaeda, teve como consequência a declaração de guerra norte americana ao terrorismo e seus santuários, entre eles o Afeganistão.
- E. O retorno dos Talibãs ao poder no Afeganistão se dá em um outro contexto do grupo. A população local apoia integralmente o novo regime e não teme o retorno de restrições sociais e políticas vividas no passado, uma vez que os milicianos disseram e demonstraram que a política atual talibã é sustentada por princípios humanitários e democráticos.

BIOLOGIA / FÍSICA / QUÍMICA

QUESTÃO 05

Como era a primeira bactéria de todas?

Um novo estudo, publicado no periódico científico Communications Biology, relata detalhes de um esforço para prever a bioquímica da primeira bactéria que viveu na Terra. Quase tão antigas quanto a vida em si, as bactérias têm um papel importantíssimo na natureza, e descobrir mais sobre sua origem pode ajudar a entender a biologia como um todo.

De acordo com os pesquisadores, a primeira bactéria, apelidada de LBCA (Last Bacterial Common Ancestor, ou último ancestral em comum das bactérias), teria vivido há cerca de 3,5 bilhões de anos. Ao longo do estudo, os cientistas analisaram os genomas de mais de mil bactérias capazes de viver sem oxigênio, o qual não estaria disponível na Terra no período.

Fonte: <https://veja.abril.com.br/ciencia/como-era-a-primeira-bacteria-de-todas/>

Sobre as bactérias, analise as afirmativas abaixo:

- I. São classificadas como seres procariontes.
- II. Seu citoplasma não tem estruturas membranosas nem núcleo.
- III. São exclusivamente unicelulares.
- IV. São exclusivamente anaeróbicas.

Marque a alternativa correta:

- A. Somente as afirmativas I, II e III são verdadeiras.
- B. Somente as afirmativas II e IV são verdadeiras.
- C. Somente as afirmativas II e III são verdadeiras.
- D. Todas as alternativas são falsas.
- E. Todas as afirmativas são verdadeiras.

QUESTÃO 06

Colesterol alto causado por mutações do DNA está entre as doenças genéticas mais comuns

Quadro conhecido como hipercolesterolemia familiar é bastante frequente entre a população; especialistas brasileiros lançam novas diretrizes de diagnóstico e tratamento.

Fonte: <https://g1.globo.com/bemestar/viva-voce/noticia/2021/01/04/colesterol-alto-causado-por-mutacoes-do-dna-esta-entre-as-doencas-geneticas-mais-comuns.ghtml>

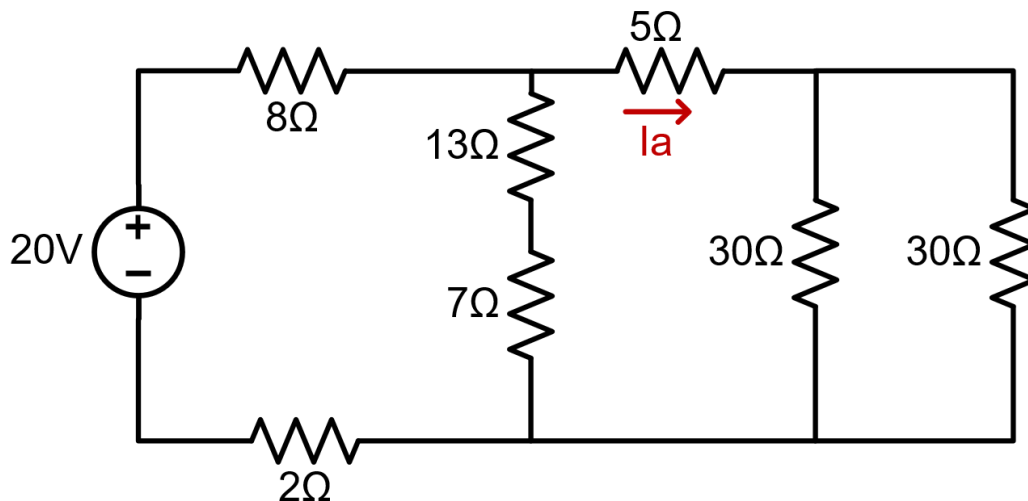
Assinale com V (verdadeiro) ou F (falso) cada afirmativa abaixo sobre o colesterol:

- I. É um dos esteroides mais conhecidos principalmente por estar associado ao infarto do coração e a doenças do sistema cardiovascular.
- II. É um importante componente das membranas das células animais, sendo também precursor de hormônios esteroides, como a progesterona e a testosterona.
- III. Nos seres humanos, o colesterol é produzido principalmente no fígado ou obtido em alimentos de origem vegetal.
- IV. Somente fatores ambientais, como alimentação e exercícios físicos, podem influenciar na concentração do colesterol no sangue.

- A. F-F-F-F
 B. V-V-F-V.
C. V-V-F-F.
 D. V-F-V-V.
 E. V-V-V-V.

QUESTÃO 07

Para o circuito abaixo o valor da Corrente I_a em amperes será:



- A. 0.5 A**
 B. 1.0 A
 C. 0.25 A
 D. 2.0 A
 E. 0.75 A

QUESTÃO 08

Nós enquanto espécie adoramos bebidas gaseificadas. Não sei a razão, mas a verdade é que a sensação efervescente nos proporciona uma experiência muito mais interessante durante o seu consumo. No entanto há um senão...

Existem vários tipos de bebidas gaseificadas, como os refrigerantes e a água com gás, água essa que não é toda igual.

Para criar uma bebida gaseificada artificial é necessário saturar o gás carbônico a elevadas pressões a água mantida a temperaturas muito baixas, levando assim à dissolução deste gás resultando na criação de ácido carbônico.

(Fonte: FCiências, 2020)

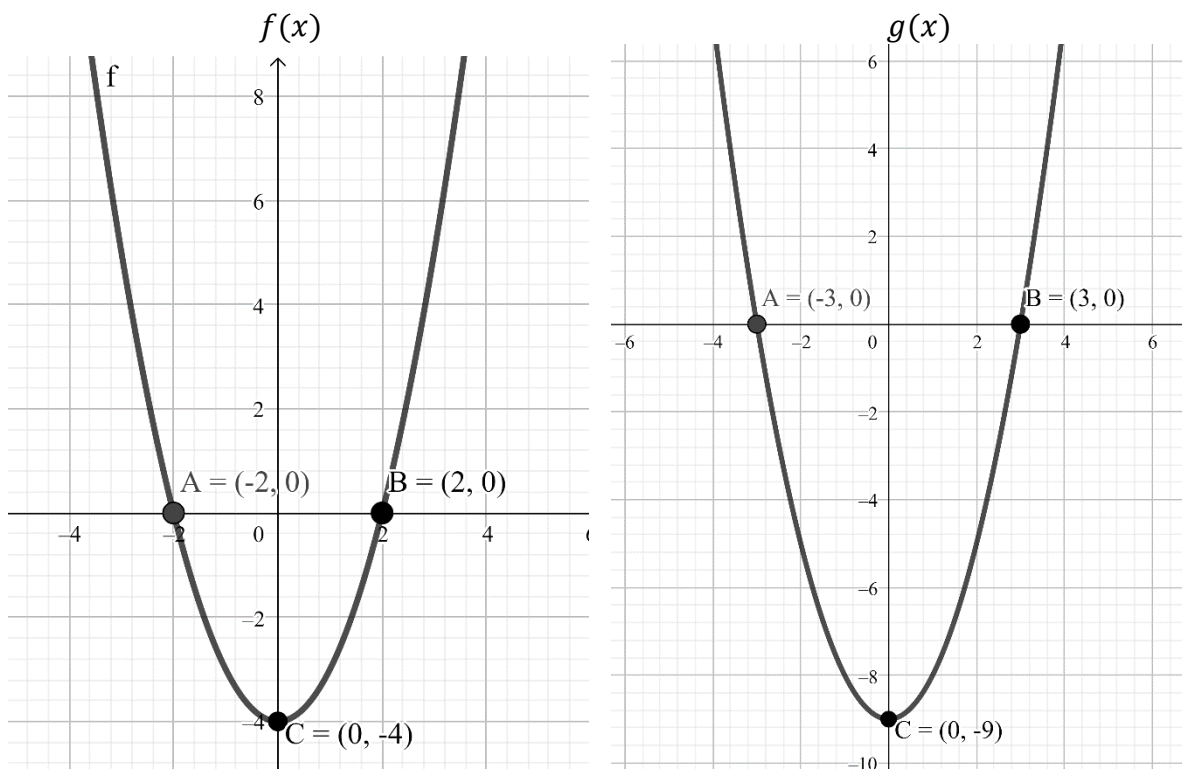
Assinale a alternativa que apresenta todos as fórmulas químicas dos compostos inorgânicos descritos no texto anterior:

- A. CO, H₂O, HCO₃
- B. CO₂, H₂O, H₂CO₃
- C. CO₂, H₂O, H₂CO₂
- D. CO, H₂O, H₂CO₃
- E. CO₂, H₂O, HCO₃

MATEMÁTICA

QUESTÃO 09

Sejam $f: \mathbb{R} \rightarrow \mathbb{R}$ e $g: \mathbb{R} \rightarrow \mathbb{R}$ funções do 2º grau cujos gráfico são apresentados abaixo.



A respeito dos gráficos de $f(x)$ e $g(x)$ analise as afirmações a seguir

- I. O Domínio da função $f(x)$ é definido por $D_m = \{y \in \mathbb{R} \mid y \leq -4\}$
- II. A função $g(x)$ pode ser expressa como $f(x) + 5$
- III. A função $f(x)$ corresponde a $x^2 + 9$

É correto o que afirma em:

- A. I, apenas;
- B. II, apenas;**
- C. I, II e III;
- D. I e II, apenas
- E. I e III, apenas;

QUESTÃO 10

Considere os polinômios $P(x)$, $Q(x)$, e $H(x)$ indicados a seguir

$$P(x) = x^4 - x^3 - 19x^2 - 11x + 30$$

$$Q(x) = (x + 2)(x + 3)$$

$$H(x) = \frac{P(x)}{Q(x)}$$

Então, o valor de $H(x)$ pode ser expresso como:

- A. $x^2 - 6x + 5$**
- B. $x^2 + 6x + 5$
- C. $x^2 + 5x + 6$
- D. $x^2 + 9x + 8$
- E. $x^2 + 10x + 5$

Português

QUESTÃO 11

Leia o texto a seguir para responder à questão 11

Acompanho com assombro o que andam dizendo sobre os primeiros 500 anos do brasileiro. Concordo com todas as opiniões emitidas e com as minhas em primeiríssimo lugar. Tenho para mim que há dois referenciais literários para nos definir. De um lado, o produto daquilo que Gilberto Freyre chamou de casa-grande e senzala, o homem miscigenado, potente e tendendo a ser feliz. De outro, o Macunaíma, herói sem nenhuma definição, ou sem nenhum caráter como queria o próprio Mário de Andrade. Fomos e seremos assim, em nossa essência, embora as circunstâncias mudem e nós mudemos com elas. Retomando a imagem literária, citemos a Capitu menina e teremos como sempre a intervenção soberana de Machado de Assis. Um rapaz da plateia me perguntou onde ficaria o homem de Guimarães Rosa, outra coordenada que nos ajuda a definir o brasileiro. Evidente que o universo de Rosa é sobretudo verbal, mas o homem é causa e efeito do verbo. Por isso mesmo, o personagem rosiano tem a ver com o homem de Gilberto Freyre e de Mário de Andrade. É um refugio consciente da casa-grande e da senzala, o opositor de uma e de outra, criando a sua própria vereda, mas sem esquecer o ressentimento social do qual se afastou e contra o qual procura lutar. É também macunaímico, pois sem definição catalogada na escala de valores culturais oriundos de sua formação racial. Nem por acaso um dos personagens mais importantes do mundo de Rosa é uma mulher que se faz passar por jagunço. Ou seja, um herói ou heroína sem nenhum caráter. Tomando Gilberto Freyre como a linha vertical e Mário de Andrade como a

linha horizontal de um ângulo reto, teríamos Guimarães Rosa como a hipotenusa fechando o triângulo. A imagem geométrica pode ser forçada, mas foi a que me veio na hora e acho que fui entendido.

CONY, Carlos Heitor. Folha Ilustrada, 5º Caderno, São Paulo, 21/04/2000.

A análise e a interpretação do texto permitem afirmar que

- A. o autor assombra-se com o fato das opiniões emitidas sobre os primeiros 500 anos do brasileiro serem contrárias às dele.
- B. as referências literárias feitas pelo autor revelam a opinião pessoal de que o brasileiro não possui caráter algum.
- C. Macunaíma, produto de Mário de Andrade, representa, alegoricamente, diversos valores éticos e morais da sociedade.
- D. a imagem geométrica citada na penúltima linha por meio de uma metáfora reforça a ideia de que Cony busca definir o brasileiro a partir da união de elementos da personalidade de grandes personagens da Literatura brasileira.
- E. a menção feita à intervenção de Machado de Assis sobre Capitu tem a finalidade de justificar o caráter deturpado da personagem

QUESTÃO 12

Considerando ainda o texto da questão anterior que segue abaixo:

Acompanho com assombro o que andam dizendo sobre os primeiros 500 anos do brasileiro. Concordo com todas as opiniões emitidas e com as minhas em primeiríssimo lugar. Tenho para mim que há dois referenciais literários para nos definir. De um lado, o produto daquilo que Gilberto Freyre chamou de casa-grande e senzala, o homem miscigenado, potente e tendendo a ser feliz. De outro, o Macunaíma, herói sem nenhuma definição, ou sem nenhum caráter como queria o próprio Mário de Andrade. Fomos e seremos assim, em nossa essência, embora as circunstâncias mudem e nós mudemos com elas. Retomando a imagem literária, citemos a Capitu menina e teremos como sempre a intervenção soberana de Machado de Assis. Um rapaz da plateia me perguntou onde ficaria o homem de Guimarães Rosa, outra coordenada que nos ajuda a definir o brasileiro. Evidente que o universo de Rosa é sobretudo verbal, mas o homem é causa e efeito do verbo. Por isso mesmo, o personagem rosiano tem a ver com o homem de Gilberto Freyre e de Mário de Andrade. É um refugio consciente da casa-grande e da senzala, o opositor de uma e de outra, criando a sua própria vereda, mas sem esquecer o ressentimento social do qual se afastou e contra o qual procura lutar. É também macunaímico, pois sem definição catalogada na escala de valores culturais oriundos de sua formação racial. Nem por acaso um dos personagens mais importantes do mundo de Rosa é uma mulher que se faz passar por jagunço. Ou seja, um herói ou heroína sem nenhum caráter. Tomando Gilberto Freyre como a linha vertical e Mário de Andrade como a linha horizontal de um ângulo reto, teríamos Guimarães Rosa como a hipotenusa fechando o triângulo. A imagem geométrica pode ser forçada, mas foi a que me veio na hora e acho que fui entendido.

CONY, Carlos Heitor. Folha Ilustrada, 5º Caderno, São Paulo, 21/04/2000.

Os pronomes relativos são aqueles que retomam substantivos antecedentes, ou seja, já referidos entre as ideias. São esses pronomes que introduzem as orações subordinadas adjetivas.

Dentre os trechos abaixo, o vocábulo “que” desempenha papel de pronome relativo em

- A. “Acompanho com assombro o que andam dizendo sobre os primeiros 500 anos do brasileiro”.
- B. “Tenho para mim que há dois referenciais literários para nos definir”.
- C. “Evidente que o universo de Rosa é sobretudo verbal”.
- D. “acho que fui entendido”.
- E. “um dos personagens mais importantes do mundo de Rosa é uma mulher que se faz passar por jagunço”.

QUESTÃO 13

Considerando ainda o texto da questão anterior que segue abaixo:

Acompanho com assombro o que andam dizendo sobre os primeiros 500 anos do brasileiro. Concordo com todas as opiniões emitidas e com as minhas em primeiríssimo lugar. Tenho para mim que há dois referenciais literários para nos definir. De um lado, o produto daquilo que Gilberto Freyre chamou de casa-grande e senzala, o homem miscigenado, potente e tendendo a ser feliz. De outro, o Macunaíma, herói sem nenhuma definição, ou sem nenhum caráter como queria o próprio Mário de Andrade. Fomos e seremos assim, em nossa essência, embora as circunstâncias mudem e nós mudemos com elas. Retomando a imagem literária, citemos a Capitu menina e teremos como sempre a intervenção soberana de Machado de Assis. Um rapaz da plateia me perguntou onde ficaria o homem de Guimarães Rosa, outra coordenada que nos ajuda a definir o brasileiro. Evidente que o universo de Rosa é sobretudo verbal, mas o homem é causa e efeito do verbo. Por isso mesmo, o personagem rosiano tem a ver com o homem de Gilberto Freyre e de Mário de Andrade. É um refugio consciente da casa-grande e da senzala, o opositor de uma e de outra, criando a sua própria vereda, mas sem esquecer o ressentimento social do qual se afastou e contra o qual procura lutar. É também macunaímico, pois sem definição catalogada na escala de valores culturais oriundos de sua formação racial. Nem por acaso um dos personagens mais importantes do mundo de Rosa é uma mulher que se faz passar por jagunço. Ou seja, um herói ou heroína sem nenhum caráter. Tomando Gilberto Freyre como a linha vertical e Mário de Andrade como a linha horizontal de um ângulo reto, teríamos Guimarães Rosa como a hipotenusa fechando o triângulo. A imagem geométrica pode ser forçada, mas foi a que me veio na hora e acho que fui entendido.

CONY, Carlos Heitor. Folha Ilustrada, 5º Caderno, São Paulo, 21/04/2000.

O pronome pessoal “elas” (8ª linha) tem como referente a expressão/o termo

- A. “nossa essência”.
- B. “todas as opiniões emitidas”.

- C. "circunstâncias".
- D. "personagens mais importantes do mundo de Rosa".
- E. "imagem geométrica".

QUESTÃO 14

Leia o texto a seguir para responder à questão 14

“O que se segue é apenas uma tentativa de reproduzir três páginas que escrevi e que a minha cozinheira, vendo-as soltas, jogou no lixo para o meu desespero — que os mortos me ajudem a suportar o quase insuportável, já que de nada me valem os vivos. Nem de longe consegui igualar a tentativa de repetição artificial do que originalmente eu escrevi sobre o encontro de Macabéa com o seu futuro namorado. É com humildade que contarei agora a história da história. Portanto, se me perguntarem como foi, direi: não sei, perdi o encontro.

Maio, mês das borboletas noivas flutuando em brancos véus. Sua exclamação talvez tivesse sido um prenúncio do que ia acontecer no final da tarde desse mesmo dia: no meio da chuva abundante encontrou a primeira espécie de namorado de sua vida, o coração batendo como se ela tivesse englutido um passarinho esvoaçante e preso. O rapaz e ela se olharam por entre a chuva e se reconheceram como dois nordestinos, bichos da mesma espécie que se farejam. Ele a olhara enxugando o rosto molhado com as mãos. E a moça, bastou-lhe vê-lo para torná-lo imediatamente sua goiabada-com-queijo.”

LISPECTOR, Clarice. **A Hora da Estrela**. São Paulo: Rocco, 1977. (Fragmento)

“A Hora da Estrela” foi o último romance publicado por Clarice Lispector, grande escritora brasileira que, nesta obra, fez pela primeira vez em sua carreira de escritora menção a problemas sociais como a desigualdade, os subempregos e o êxodo rural. Contrariando o habitual, este romance apresenta, em determinados parágrafos, focos narrativos diferentes.

O foco narrativo de “A Hora da Estrela” no primeiro e no segundo parágrafos caracteriza-se, respectivamente, como sendo

- A. **narrador personagem e narrador onisciente.**
- B. narrador onisciente e narrador personagem.
- C. narrador onisciente e narrador observador.
- D. narrador personagem e narrador observador.
- E. narrador observador e narrador onisciente.

QUESTÃO 15

Considerando ainda o texto da questão anterior que segue abaixo:

“O que se segue é apenas uma tentativa de reproduzir três páginas que escrevi e que a minha cozinheira, vendo-as soltas, jogou no lixo para o meu desespero — que os mortos me ajudem a suportar o quase insuportável, já que de nada me valem os vivos. Nem de longe consegui igualar a tentativa de repetição artificial do que originalmente eu escrevi sobre o encontro de Macabéa com o seu futuro namorado.

É com humildade que contarei agora a história da história. Portanto, se me perguntarem como foi, direi: não sei, perdi o encontro.

Maio, mês das borboletas noivas flutuando em brancos véus. Sua exclamação talvez tivesse sido um prenúncio do que ia acontecer no final da tarde desse mesmo dia: no meio da chuva abundante encontrou a primeira espécie de namorado de sua vida, o coração batendo como se ela tivesse englutido um passarinho esvoaçante e preso. O rapaz e ela se olharam por entre a chuva e se reconheceram como dois nordestinos, bichos da mesma espécie que se farejam. Ele a olhara enxugando o rosto molhado com as mãos. E a moça, bastou-lhe vê-lo para torná-lo imediatamente sua goiabada-com-queijo.”

LISPECTOR, Clarice. **A Hora da Estrela**. São Paulo: Rocco, 1977. (Fragmento)

Ainda sobre o excerto do romance “A Hora da Estrela”, pode-se conceber a ideia de que

- A. a repetição das páginas descartadas no lixo pela cozinheira superou, em qualidade, as páginas escritas originalmente.
- B. a incapacidade de reescrever as páginas com a mesma qualidade gerou incômodo na personagem.
- C. o pedido de ajuda aos mortos evidencia que a personagem sente-se morta.
- D. o trecho “Maio, mês das borboletas noivas flutuando em brancos véus” (8ª linha) tem como intenção tecer uma dura crítica ao matrimônio.
- E. o texto promove prática de xenofobia contra os nordestinos

QUESTÃO 16

Considerando ainda o texto da questão anterior que segue abaixo:

“O que se segue é apenas uma tentativa de reproduzir três páginas que escrevi e que a minha cozinheira, vendo-as soltas, jogou no lixo para o meu desespero — que os mortos me ajudem a suportar o quase insuportável, já que de nada me valem os vivos. Nem de longe consegui igualar a tentativa de repetição artificial do que originalmente eu escrevi sobre o encontro de Macabéa com o seu futuro namorado. É com humildade que contarei agora a história da história. Portanto, se me perguntarem como foi, direi: não sei, perdi o encontro.

Maio, mês das borboletas noivas flutuando em brancos véus. Sua exclamação talvez tivesse sido um prenúncio do que ia acontecer no final da tarde desse mesmo dia: no meio da chuva abundante encontrou a primeira espécie de namorado de sua vida, o coração batendo como se ela tivesse englutido um passarinho esvoaçante e preso. O rapaz e ela se olharam por entre a chuva e se reconheceram como dois nordestinos, bichos da mesma espécie que se farejam. Ele a olhara enxugando o rosto molhado com as mãos. E a moça, bastou-lhe vê-lo para torná-lo imediatamente sua goiabada-com-queijo.”

LISPECTOR, Clarice. **A Hora da Estrela**. São Paulo: Rocco, 1977. (Fragmento)

Releia:

“E a moça, bastou-lhe vê-lo para torná-lo imediatamente sua goiabada-com-queijo”.

Nesse contexto, a expressão figurada “goiabada-com-queijo” assume sentido similar a

- A. alma gêmea.
- B. iguaria saborosa.
- C. sonho de consumo.
- D. obra de arte.
- E. melhor amigo.

QUESTÃO 17

Leia o texto a seguir para responder à questão 17.

“A comoção foi grande, por mais que o confuso e o vago entorpecessem a consciência da notícia. Não tive forças para andar, e teria medo de o fazer. Morto como? morto por quê? Estas duas perguntas, se as meto aqui, é para dar seguimento à ação; naquele momento não perguntei nada a mim nem a ninguém. [...]”

Assis, Machado de. “Umas férias”. In: *Obra completa*. Rio de Janeiro: Nova Aguilar, 1994.

No trecho do conto “Umas férias”, de Machado de Assis, o pronome “aquele” é

- A. demonstrativo, e sugere que o narrador acredita que a informação faz parte do conhecimento de mundo do leitor.
- B. pessoal do caso reto, e sugere que o narrador acredita que a informação faz parte do conhecimento de mundo do leitor.
- C. demonstrativo e serve para situar o leitor em relação ao tempo em que os fatos ocorrem.
- D. pessoal do caso reto e indica uma referência ao futuro próximo.
- E. demonstrativo e tem como referente a palavra “confuso”.

QUESTÃO 18

Leia o texto a seguir para responder à questão 18.

‘A escravidão levou consigo ofícios e aparelhos, como terá sucedido a outras instituições sociais. Não cito alguns aparelhos senão por se ligarem a certo ofício. Um deles era o ferro ao pescoço, outro o ferro ao pé; havia também a máscara de folha de flandres. A máscara fazia perder o vício da embriaguez aos escravos, por lhes tapar a boca. Tinha só três buracos, dois para ver, um para respirar, e era fechada atrás da cabeça por um cadeado. Com o vício de beber, perdiam a tentação de furtar, porque geralmente era dos vinténs do senhor que eles tiravam com que matar a sede, e aí ficavam dois pecados extintos, e a sobriedade e a honestidade certas. Era grotesca tal máscara, mas a ordem social e humana nem sempre se alcança sem o grotesco, e alguma vez o cruel. Os funileiros as tinham penduradas, à venda, na porta das lojas. Mas não cuidemos de máscaras.’

Pai contra a mãe, Machado de Assis.

Conforme estabelecida pela Gramática Normativa, a grafia da palavra “porque” (7ª linha) é justificada pois

- A. possui valor de substantivo.
- B. denota entonação de questionamento.
- C. possui valor de pronome.
- D. **introduz uma explicação.**
- E. Machado de Assis não dava importância a ditames gramaticais, priorizando, sobretudo, o valor literário de suas obras.

QUESTÃO 19

Leia o texto a seguir para responder à questão 19

“Oh! Senhor
Pedi pro sol se esconder um pouquinho
Pedi pra chover
Mas chover de mansinho
Pra ver se nascia uma planta
Uma planta no chão
Oh! Meu Deus
Se eu não rezei direito
A culpa é do sujeito
Desse pobre que nem sabe fazer a oração”

(Súplica cearense, O Rappa)

No trecho da canção Súplica Cearense, interpretada pela banda O Rappa, pode-se destacar como temas centrais

- A. a falta de saneamento básico e, conseqüentemente, as doenças.
- B. o calor e a agronomia.
- C. a agronomia e o analfabetismo.
- D. a religião e o analfabetismo.
- E. **a seca e a pobreza.**

QUESTÃO 20

Considerando ainda o texto da questão anterior que segue abaixo:

“Oh! Senhor
Pedi pro sol se esconder um pouquinho
Pedi pra chover
Mas chover de mansinho
Pra ver se nascia uma planta
Uma planta no chão
Oh! Meu Deus
Se eu não rezei direito
A culpa é do sujeito

Desse pobre que nem sabe fazer a oração”

(Súplica cearense, O Rappa)

O vocábulo “sol” (2º verso) pertence à classe:

- A. dos pronomes.
- B. das preposições.
- C. dos verbos.
- D. **dos substantivos.**
- E. dos advérbios.

REDAÇÃO

INSTRUÇÕES PARA A REDAÇÃO

- ✓ *Escolha UMA das duas propostas seguintes para elaborar sua redação;*
- ✓ *Leia atentamente as propostas para a redação;*
- ✓ *Antes de iniciar sua redação, escreva qual tema escolhido (Tema 01 ou Tema 02)*
- ✓ *Será anulada a redação se: redigida fora do tema proposto; apresentada em forma de verso;*
- ✓ *Redija seu texto de acordo com a norma culta escrita da língua;*
- ✓ *A redação deve ter o mínimo de 20 linhas e máximo de 40 linhas;*
- ✓ *Não copie trechos da proposta do tema escolhido;*
- ✓ *Respeite o gênero solicitado para os 02 (dois) temas: Dissertativo e em linguagem culta;*
- ✓ *A Multivix não se responsabiliza pela verificação se na Redação há plágio, sendo de responsabilidade exclusiva do candidato o não cumprimento do que preconiza a Legislação (Art. 184 do Código de Processo Penal).*

TEMA 01

Apesar de problemas, SUS é referência em saúde pública, dizem especialistas

Diana Lott (adaptado)
23.abr.2018

O SUS (Sistema Único de Saúde) deve ser reconhecido por ter aumentado o acesso à saúde da população brasileira e se tornado referência em atenção primária, apesar de ainda enfrentar dificuldades na assistência prestada por médicos especialistas.

Foi a essa conclusão que chegaram os especialistas convidados para debate sobre o aniversário de 30 anos do SUS que fez parte da quinta edição do Fórum Saúde do Brasil, realizado pela Folha, nesta segunda-feira (23), com patrocínio da Amil e da Anab (Associação Nacional das Administradoras de Benefícios).

“O SUS é uma conquista da população que não pode ser desprezada. Ele aumentou o acesso dos brasileiros à saúde de uma forma impensável há 30 anos”, disse Ana Maria Malik, coordenadora do GVsaúde, programa de gestão em saúde da Fundação Getúlio Vargas.

Segundo a professora, um dos problemas enfrentados pelo sistema único hoje é o acesso a tratamentos de média complexidade —aqueles que, em geral, envolvem a atuação de especialistas.

“O brasileiro, assim como pacientes de outros países, gosta de ser atendido no pronto-socorro, porque assim lhe foi ensinado”, afirmou Ana Maria.

As longas listas de espera para consultas com especialistas poderiam ser melhor organizadas, segundo Marco Akerman, professor titular do departamento de política, gestão e saúde da faculdade de saúde pública da USP.

“No Brasil, continuamos tratando a fila por ordem de chegada, e dessa forma não atendemos os mais vulneráveis primeiro”, disse Akerman.

Para ele, um dos fatores que contribui para o gargalo é a falta de médicos com esse tipo de qualificação, já que os profissionais dão preferência para atender em consultórios privados.

Disponível em: <https://www1.folha.uol.com.br/seminariosfolha/2018/04/apesar-de-problemas-sus-e-referencia-em-saude-publica-dizem-especialistas.shtml>. Acesso em 18 set. de 2021.

Texto II

SUS completa 33 anos de existência e tem sua importância evidenciada pela pandemia

Segundo Paulo Capel Narvai, a gravidade da crise sanitária no Brasil poderia ser muito pior sem a existência do Sistema Único de Saúde, criado em 17 de maio de 1988

*Jornal USP
17/05/2021 (adaptado)*

Neste dia 17, o Sistema Único de Saúde completa 33 anos. Foi em maio de 1988 que os constituintes tomaram a decisão de criar o SUS, no âmbito da Assembleia Nacional Constituinte.

De acordo com Narvai, um dos grandes debates sobre a criação de um sistema universal girou em torno da questão de financiamento. “A grande instituição vinculada ao Estado que atendia a saúde dos brasileiros era o Instituto Nacional de Assistência Médica da Previdência Social (Inamps), que atendia segurados e dependentes”. Por conta disso, os recursos da Previdência foram considerados para financiar o SUS, o

que não ocorreu. O programa foi aprovado sem vinculação, sob o pretexto de não limitar a flexibilidade orçamentária dos governantes.

Para Narvai, a pandemia de coronavírus evidencia a importância de um sistema como o brasileiro. "O Brasil tem aproximadamente 3% da população mundial e 9% dos casos de covid-19 no mundo." No caso dos óbitos, o professor afirma que 13% deles acontecem no País, uma situação crítica. "Nós poderíamos ter muito mais casos e mortes do que temos se a gente não tivesse o SUS. Há um reconhecimento universal de que o SUS tem sido de inestimável valor no enfrentamento da pandemia, embora subutilizado em muitos municípios", completa.

Disponível em: <https://jornal.usp.br/atualidades/sus-completa-33-anos-de-existencia-e-tem-sua-importancia-evidenciada-pela-pandemia/>. Acesso em 18 set. de 2021.

Considerando que o texto acima tem caráter motivador, redija um texto dissertativo a respeito do seguinte tema: SUS: ainda é essencial defender sistema de saúde público no Brasil?

PADRÃO DE RESPOSTA

Espera-se que o candidato aborde os seguintes pontos:

- Disserte de maneira introdutória e contextual acerca das condições de saúde da população brasileira.
- Aborde os impactos, problemas e consequências de um sistema de saúde que não alcance a parcela da população mais pobre.
- Proponha soluções e medidas de ação a fim de que o sistema político continue garantindo, ampliando e melhorando o acesso e atendimento de saúde para toda a população.

TEMA 02

Texto I

Mundo segue rumo 'catastrófico' de aumento de 2,7°C da temperatura

Secretário-geral da ONU, António Guterres, alerta que esforços da comunidade internacional sobre o clima devem ser redobrados

INTERNACIONAL | por AFP (adaptado)
17 SET 2021

O mundo segue um curso "catastrófico" que provocará um aumento na temperatura média de 2,7°C até o final do século, alertou o secretário-geral da ONU, António Guterres, nesta sexta-feira (17).

A comunidade internacional se comprometeu a combater as emissões de gases de efeito estufa, mas essas promessas "vão na direção errada", afirma um relatório da

Conhecimentos Gerais, Biologia, Química, Física, Matemática, Português, Redação

ONU. Consequentemente, "o mundo segue um caminho catastrófico", advertiu Guterres.

"Embora haja uma clara tendência para a redução das emissões de gases de efeito estufa (GEE) ao longo do tempo, os países devem redobrar seus esforços com urgência", solicita o relatório do órgão da ONU sobre mudança climática.

O documento é uma avaliação dos compromissos dos 191 países que assinaram o Acordo de Paris sobre o Clima, em 2015. O conjunto é "preocupante", diz o texto.

Do total de países, apenas 113, que representam 49% das emissões de GEE, atualizaram seus compromissos nacionais, até 30 de julho, conforme estipulado nos prazos acordados.

O relatório prevê que as emissões desse grupo, que inclui Estados Unidos e União Europeia (UE), "diminuirão 12% até 2030, em comparação com 2010". "Uma luz de esperança", nas palavras da diretora do programa da ONU, Patricia Espinosa.

Disponível em: <https://noticias.r7.com/internacional/mundo-segue-rumo-catastrofico-de-aumento-de-27c-da-temperatura-17092021>. Acesso em 18 set. de 2021.

Considerando que o texto acima tem caráter motivador, redija um texto dissertativo a respeito do seguinte tema:

Ações imediatas para conter o avanço do aquecimento global

PADRÃO DE RESPOSTA

Espera-se que o candidato aborde os seguintes pontos:

- Disserte de maneira introdutória e contextual acerca das condições climáticas do mundo.
- Aborde os impactos, problemas e consequências do aquecimento global hoje e para as próximas gerações.
- Proponha soluções e medidas de ação imediata a fim de que todos os países possam criar estratégias e ações para conter o avanço do aquecimento global.

RASCUNHO